



National Series Karting

03-04-05 Mai 2019

NOTE INFO

PILOTE

**Merci de bien vouloir prendre connaissance de ce document
dans son intégralité.**

(Ce document est une note d'information pilote et seul le règlement du Championnat NSK 2019 fait foi en cas de contestation)

- 1/ Horaires d'accueil des concurrents
- 2/ Réservation paddock & stand
- 3/ Heures « Silence » & Démarrage moteur
- 4/ Sécurité & Environnement
- 5/ Code de bonne conduite
- 6/ Rappel règles Pilote
- 7/ Les drapeaux
- 8/ Numéros de course et stickers
- 9/ Carburant
- 10/ Lubrifiant
- 11/ Procédure Pneumatiques
- 12/ Plan Circuit



1. HORAIRES D'ACCUEIL DES CONCURRENTS

L'équipe de l'ASK Salbris vous accueillera aux horaires suivants :

- Mercredi 01 Mai : 10h00 à 12h00 et de 13h00 à 19h00
- Jeudi 02 Mai : 08h00 à 12h00 et de 13h00 à 20h00
- Vendredi 03 Mai : 07h00 à 12h00 et de 13h00 à 20h00
- Samedi 04 Mai : A partir de 07h00
- Dimanche 05 Mai : A partir de 07h00

⚠ Veuillez noter qu'en dehors de ces horaires, vous ne pourrez pas prendre place et installer votre structure dans le paddock.

2. RÉSERVATION Paddock & STAND

- La réservation de paddock et de stands se fait auprès de Monsieur Alain Frot:

✉ : alain.robin-frot@orange.fr

☎ : 06-08-92-34-81

📍 : Circuit International de Salbris
Sologne Karting
RN 20
41300 Salbris

3. HEURES « SILENCE » & DÉMARRAGE MOTEUR

Rappel du Règlement de l'Annexe Sportive FFSA 2019 :

4.4. SECURITE – ENVIRONNEMENT

- Silence moteur pendant les pauses déjeuner prévues dans les horaires de l'épreuve.
- Le démarrage des karts sur les chariots à l'arrêt dans les paddocks est toléré pendant le temps de roulage des karts, mais limité à 15 secondes; tout dépassement sera sanctionné par les commissaires.

4. SÉCURITÉ & ENVIRONNEMENT

Rappel du Règlement de l'Annexe Sportive FFSA 2019 :

4.4. SECURITE – ENVIRONNEMENT

- Chaque pilote, dans le paddock, devra être muni **d'un extincteur d'une capacité minimale de 6 kg et conçu pour combattre un incendie d'hydrocarbure** (extincteur en cours de validité).

L'extincteur devra être présenté avant l'installation dans le paddock et devra ensuite être placé sous l'avent de la structure de manière visible et accessible.



- Les pilotes devront utiliser **une bâche de protection du sol avec tapis absorbant**, d'une dimension minimum de 2 m x 2,50 m pour éviter les tâches d'hydrocarbures lors des compétitions ou entraînements.



- Nous vous demandons un minimum de propreté sur votre emplacement. Des sacs poubelle sont à votre disposition.



5. CODE DE BONNE CONDUITE

- 1/ Les pilotes doivent respecter les règles, les officiels et leurs décisions.
- 2/ Les participants doivent respect et dignité envers les différences de sexe, de capacité, d'apparence physique, de culture et de religion.
- 3/ Les participants sont responsables de leurs actes en toutes circonstances.
- 4/ Les participants doivent s'assurer de la conformité de leur matériel. Les équipements doivent être homologués.
- 5/ Un participant doit être capable de mesurer son niveau et ses capacités au regard des autres participants. Il doit également mesurer les risques liés aux entraînements et aux courses. Un niveau minimum est requis.
- 6/ Les participants doivent être courtois. Les problèmes de cohabitation entre participants doivent se dérouler de manière respectueuse, sans insultes ni invectives.
- 7/ La sécurité des enfants est une priorité. L'éthique doit être encouragée. Il est de la responsabilité des participants de s'assurer de la sécurité des enfants, en toutes circonstances.
- 8/ Lors d'une course, il est de la responsabilité des pilotes de prendre connaissance et de comprendre les règlements, les communiqués et des horaires. Toutes les questions doivent être posées lors du briefing pilote.
- 9/ Les participants doivent respecter l'environnement. Les participants doivent limiter les bruits excessifs (moteurs...) et utiliser les lieux définis pour réduire le bruit et la pollution.
- 10/ L'utilisation d'appareils à forte consommation électrique (chauffage, sèche-linge, climatiseur, etc..) est interdite dans le paddock.
- 11/ L'alcool et les drogues (cannabis ou autres...) sont strictement interdits lors des entraînements ou courses. Toute entorse à cette règle sera sanctionnée de manière forte. Une action disciplinaire sera lancée envers tout contrevenant.
- 12/ Tous les commentaires abusifs sur les réseaux sociaux (Twitter, Facebook...) envers les équipes, les participants, les organisateurs ou tout autre personne associée à l'univers NSK pourront être sanctionnés.

6. RAPPEL RÈGLES PILOTE

Nous vous rappelons que le briefing est obligatoire pour tous les pilotes engagés et leur concurrent. La participation des pilotes et des concurrents au briefing sera contrôlée au travers d'une liste d'émargement ou d'un scan des bracelets « pilote » et « tuteur ». Toute absence sera pénalisée par une amende de 150 €. Le départ sera refusé à tout pilote n'ayant pas acquitté son amende.

1. LES OFFICIELS :

Toujours avoir à l'esprit : Officiel = Passionné de karting bénévole.

2. CONSIGNES GÉNÉRALES :

Toutes les informations importantes se trouvent sur le tableau d'affichage officiel.

Rappel des points importants (non-exhaustifs) :

- L'équipement vestimentaire du pilote doit être conforme à la réglementation.
- Le pilote est responsable de son matériel et de son transpondeur.
- Le matériel doit être conforme à la feuille d'enregistrement.
- Assistance interdite sur le circuit. Le véhicule de ramassage sera utilisé à partir des chronos.
- Respectez le drapeau jaune.
- Lorsque vous rentrez au parc fermé d'arrivée ou en zone de réparation, levez le bras.
- Lorsque vous sortez de la zone de réparation, vous n'êtes pas prioritaire.
- Caméra embarquée interdite à partir des essais chronométrés (interdite sur le casque pendant les essais libres).
- L'utilisation de drone est interdite.
- Objet sur flottant = arrêt immédiat.
- Attention au sens de rotation et au serrage des roues.

3. DÉROULEMENT DE L'ÉPREUVE :

- Essais chronométrés : 10 minutes.
- Quatre manches qualificatives et une finale pour les catégories Minime, Cadet, Rotax Max, Rotax Max Master et DD2 / DD2 Master.
- Trois manches qualificatives, une pré-finale et une finale pour la catégorie Nationale.
- Pour la catégorie Nationale, 34 pilotes seront qualifiés à l'issue des trois manches de qualification. 2 autres pilotes seront qualifiés via le repêchage Essais Chronométrés du dimanche matin. Les pilotes non-qualifiés pour la finale auront la possibilité de prendre part à la Coupe 3MK Events.

4. PRÉ GRILLE & PARC FERMÉ :

- Respectez les bénévoles dans le parc fermé départ et arrivée.
- Dans le parc fermé départ et arrivée, seuls le pilote (portant le bracelet de sa catégorie) et son mécanicien (portant son badge) sont autorisés.
- Mise en parc fermé des pneumatiques Courses pour toutes les catégories.
- La pré-grille ferme 5 minutes avant le départ (signal sonore).

5. PROCÉDURE DE DEPART ROULANT :

- Départ aux feux.
- Deux files à vitesse réduite et constante respectant les couloirs de départ.
- Laisser un écart visible avec le pilote qui vous précède.
- Interdiction de donner des coups de pontons, spoilers, pare-chocs, etc...
- Extinction des feux = départ de la course.

7. LES DRAPEAUX

Rappel d'une partie des drapeaux utilisés par la direction de course et les commissaires :



Ralentir, début de zone neutralisée, danger grave, défense de dépasser, levez la main au-dessus du casque et soyez prêt à stopper.



Fin de zone neutralisée.



Signal d'interruption d'une course, ralentir, ne plus dépasser, rouler à allure réduite, s'arrêter à l'endroit indiqué par le Directeur de Course au briefing.



+ N° du

Concurrent

Arrêt pour défektivité technique ou vestimentaire.



+ N° du

Concurrent

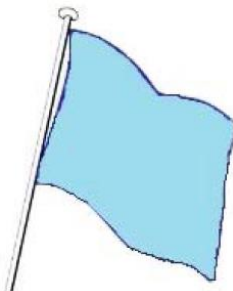
Avertissement pour conduite non sportive ou dangereuse.



+ N° du

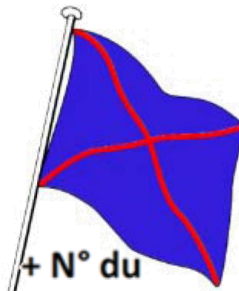
Concurrent

Immobilisation du pilote.



Immobile : Gardez votre ligne, vous allez être doublé par un ou plusieurs pilotes.

Agité : Cédez le passage.



+ N° du

Concurrent

Arrêt de votre course avant d'être doublé par la tête de course, en pré finale ou finale.

8. NUMÉROS DE COURSE ET STICKERS

1. Les numéros de courses sur fond jaune doivent être collés sur le nasseau-panel, les pontons et le pare-chocs arrière. Interdiction de découper les numéros de course.
2. Le sticker de votre catégorie doit être collé sous le numéro de course du nasseau-panel.
3. Un sticker NSK doit être collé sur le nasseau-panel.

Tout pilote ne respectant pas ces règles d'identification pourra se voir infliger une amende de 100 Euros.

Numéro de course sur fond jaune

Sticker de la catégorie obligatoire sur le nasseau-panel

Sticker NSK obligatoire sur le nasseau-panel



9. CARBURANT

Pour toutes les catégories, le carburant devra obligatoirement être du **Sans Plomb 98** acheté à la station-service **SUPER U** située à l'adresse suivante :



Station-service SUPER U
0 Avenue de la Résistance
41300 Salbris



8/11

10. LUBRIFIANT

- Pour les catégories Rotax Max, Rotax Max Master, DD2 et DD2 Master :
 - Seule l'huile XPS Kart Tec Full Synthetic est autorisée.
 - Le mélange « Lubrifiant / Carburant » doit obligatoirement être de 2%.



AUTORISÉ



INTERDIT

- Pour les catégories Minime, Cadet et Nationale :
 - Huiles agréées CIK-FIA de l'année en cours.
 - Mélange « Lubrifiant / Carburant » libre.

11. PROCÉDURE PNEUMATIQUES

Les pneumatiques slick des « Essais libres officiels » du vendredi et des « Courses » sont réglés en ligne sur le site internet www.ns-karting.com.

1. PNEUMATIQUES « ESSAIS LIBRES OFFICIELS » DU VENDREDI :

Récupérez et faites flasher vos pneumatiques slick à la semi « pneumatiques » le jeudi ou le vendredi avant 9h15. Seuls ces pneumatiques seront autorisés pour les essais libres officiels du vendredi ainsi que pour les warm-up du samedi et dimanche. De plus, en cas de crevaison sur les pneumatiques « Courses », le pilote sera autorisé à utiliser un pneumatique des « essais libres officiels » du vendredi après accord du délégué technique de la FFSA.

2. PNEUMATIQUES « COURSES » :

Allez au parc fermé pour la distribution et le montage des pneumatiques pendant la période indiquée sur les horaires du meeting. Ces pneumatiques seront stockés en parc fermé pendant toute la durée de l'évènement. Seuls ces pneumatiques seront autorisés pour les essais chronométrés et courses.

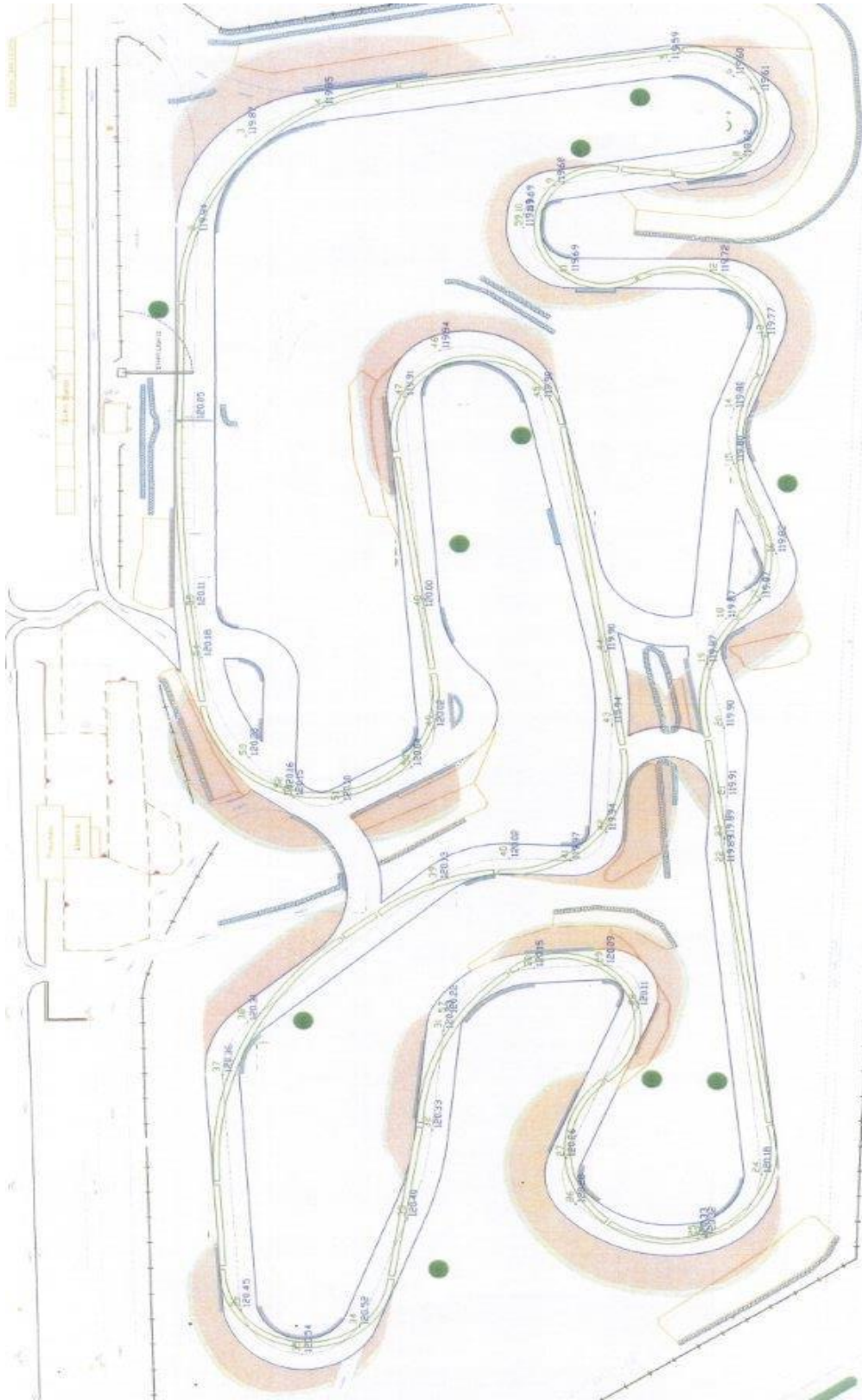
3. PNEUMATIQUES « PLUIE COURSES » (pour les catégories concernées) :

3.1 Seul un train de pneumatiques « Pluie Courses » (2AV & 2AR) sera autorisé pour les courses. Ce train de pneumatiques « Pluie Courses » devra être acheté sur place auprès de 3MK Events.

Les pneumatiques « Pluie Courses » devront être achetés avant vendredi 09h15 à la semi Pneumatiques. Allez au parc fermé à la distribution pneumatiques pendant la période indiquée sur les horaires du meeting pour les récupérer et les monter. Ces pneumatiques « Pluie Course » seront stockés en parc fermé pendant toute la durée de l'évènement. Seuls ces pneumatiques « Pluie Course » seront autorisés pour les essais chronométrés et courses.

PNEUS USAGÉS : Des bacs sont à votre disposition à la semi-remorque NSK.

12. PLAN CIRCUIT



11/11